

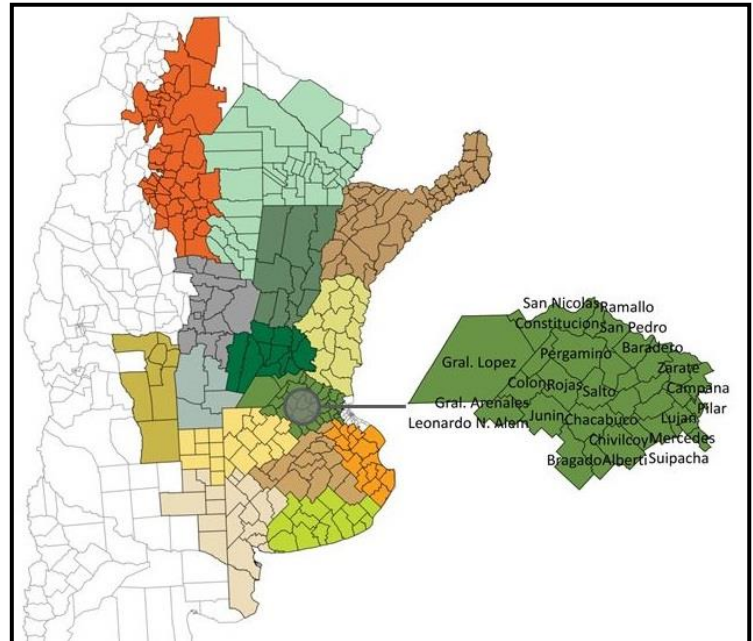


Informe de Gira Agrícola N° 38

BOLSA DE CEREALES
Estimaciones Agrícolas

RELEVAMIENTO DEL 17/02/2014 AL 21/02/2014

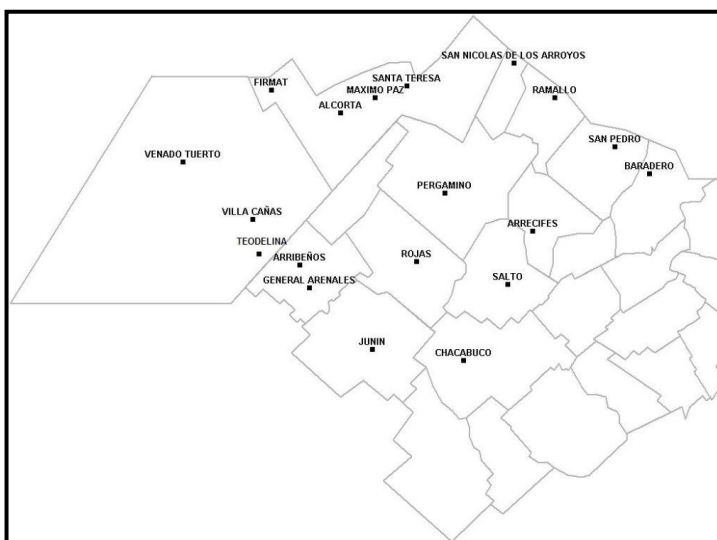
Zona Núcleo Sur



Departamentos Zona VII (Núcleo Sur):

Alberti, Baradero, Bme. Mitre, Bragado, Capitán Sarmiento, Carmen de Areco, Chacabuco, Chivilcoy, Colón, Gral. Arenales, Junín, L.N. Alem, Pergamino, Ramallo, Rojas, Salto, San Antonio de Areco, San Nicolás de los Arroyos, San Pedro, Suipacha, Zárate, Constitución, Gral. López.

Resultados de la gira agrícola realizada por el Norte de Buenos Aires y Sur de Santa Fe durante la tercera semana de Febrero de 2014:



- En cinco días se recorrieron 1.500 km.
- Se relevaron más de 15 localidades.
- Se discutió la evolución de la campaña con referentes zonales.
- Se muestrearon lotes de soja, maíz y sorgo.
- Se evaluó la condición y estado de cada uno de los cultivos bajo estudio.
- Se ajustaron las perspectivas de rinde en soja y maíz.

Siembra gruesa 2013/14

En la zona Núcleo Sur (Norte de Buenos Aires y Sur de Santa Fe) sobre inicios del ciclo 2013/14 se observaron precipitaciones sectorizadas y déficits hídricos puntuales, ambos relacionados y con una distribución heterógena sobre la región. Entrado diciembre se dio un período de entre 7 y 10 días marcado por escasez de lluvias y temperaturas muy elevadas, por encima de los registros históricos en varias localidades. Posteriormente, la recuperación hídrica se fue dando de forma irregular, entre principios y fines de enero dependiendo de cada localidad relevada, para luego pasar a una situación de anegamientos y excesos hídricos en muchos lotes debido a las abundantes precipitaciones recibidas durante el último mese y medio. La gran mayoría de localidades relevadas se encontraba con registros alrededor del 50 % de la media anual de precipitaciones, habiendo apenas transcurrido 50 días del 2014.

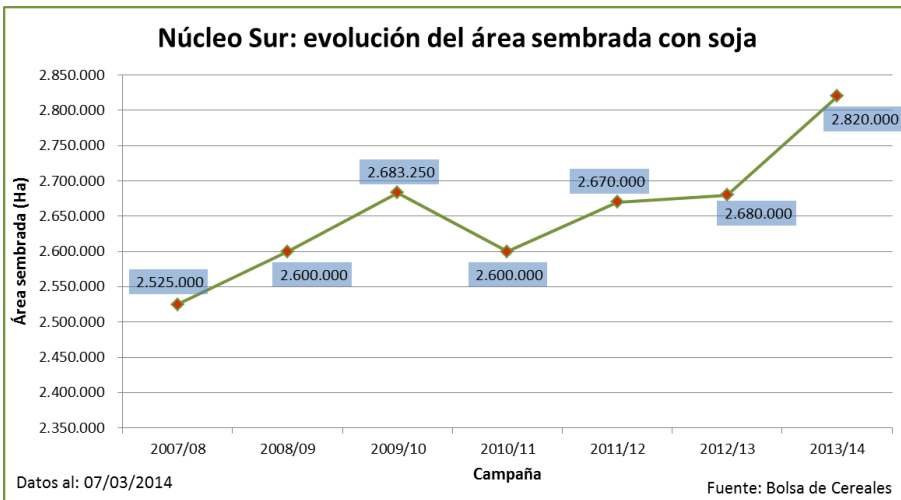
Sin embargo, en la gran mayoría de los campos el drenaje superficial y las condiciones de cultivo determinaron que el agua no permanezca en superficie y afecte de forma significativa al área sembrada. Al momento de la recorrida se pudieron observar pérdidas puntuales de superficie, implantada con soja mayormente, siendo éstas menores en maíz y prácticamente insignificantes en sorgo y girasol.

SIEMBRA DE GRUESA - Núcleo Sur			
Área sembrada	Campaña 12/13	Campaña 13/14	Variación interanual
Cultivo	Ha	Ha	%
Soja	2.680.000	2.820.000	5
Maíz	410.000	320.000	-22
Sorgo	26.000	20.000	-23
Girasol	7.000	9.000	29

Soja:

- Para la presente campaña la zona Núcleo Sur representa el 14 % del área sojera nacional, siendo que a nivel regional el cultivo se distribuye entre un 75 y 80 % con siembras de primera y entre un 25 y 20 % con siembras de segunda ocupación; estas últimas se hicieron mayormente sobre trigo antes que cebada.
- Si bien las precipitaciones durante el ciclo vienen siendo irregulares, durante la ventana de siembra se pudieron realizar las tareas relativamente en tiempo y forma, con lo cual la soja no se ve afectada por un desfase en su fecha de implantación, sumado a que la plasticidad del cultivo ayudó a aquellos lotes puntuales que sí observaron este fenómeno.
- Durante la recorrida, los lotes con soja de primera se encontraban en su mayoría entre plena fructificación (R4) y comienzo de llenado de granos (R5), siendo que los más adelantados ya alcanzaban máximo tamaño de semilla (R6). Aquellos con soja de segunda en general transcurrían fases entre plena floración (R2) y comienzo de fructificación (R3), y sobre el norte de Buenos Aires ya se observaban cuadros hasta en plena fructificación (R4).
- Todos los colaboradores consultados destacaron la presión atípica de insectos lepidópteros sobre el cultivo, siendo que se alcanzaron niveles de presencia por encima de umbrales históricos, con monitoreos de lote que daban resultados arriba de las 30 o 40 orugas por metro. Se hizo hincapié en la variación de densidad poblacional que se fue alternando entre especies y por zonas, mayormente con incidencia de oruga de las leguminosas (*Anticarsia gemmatalis*) y volcada sobre Norte de Buenos Aires, y oruga bolillera y oruga medidora (*Rachiplusia nu*) sobre Sur de Santa Fe; en menor medida también gata peluda (*Spilosoma virginica*) y otras especies del complejo defoliador.
- Otras adversidades como arañuela o trips se destacaron sobre el periodo seco del ciclo, en etapas previas a las precipitaciones abundantes sobre fines de enero y febrero, mientras que durante la recorrida se empezaban a escuchar reportes de chinches, aspecto que preocupaba a los asesores y motivaba el monitoreo constante de los cuadros.
- Para el manejo de plagas se realizaron entre 2 y 3 aplicaciones con insecticida (hasta 4 inclusive en algunos casos), en su mayoría con productos residuales específicos. Se destacaron excelentes resultados en el control, aunque debido a la gran cantidad de individuos presentes sobre el cultivo, en muchos casos se debieron repetir los tratamientos a los 25-30 días para asegurar una protección eficiente.

- Durante la semana de relevamiento se destacó la presencia de enfermedades de fin de ciclo (EFC), con alta incidencia de mancha marrón (*Septoria glycines*) y tizón de la hoja (*Cercospora kikuchii*), y en menor medida de mancha ojo de rana o MOR (*Cercospora sojina*). Si bien era evidente el problema, aún no se destacaban daños significativos aunque se prevé afectación del rinde potencial, mayormente en sectores de lotes que mostraban excesos de humedad.



- En general se realizó una aplicación de fungicida y hasta dos en los campos con mayor nivel tecnológico. A su vez, la evolución de las lluvias agravaría la situación respecto de las EFC y será determinante su correcta identificación para terminar de definir el problema.

- A nivel general, tanto las aplicaciones de insecticidas como de fungicidas se vienen complicando a nivel logístico porque los caminos están en muchos casos anegados o con excesos hídricos, aspecto que no permite el tránsito de las máquinas hacia los campos. De esta forma, un porcentaje importante de las mismas se hicieron con aviones. Por otro lado, esto también viene impidiendo que los técnicos puedan recorrer los lotes y llevar adelante un monitoreo concreto, mayormente de enfermedades.

- Durante la recorrida las expectativas de rinde apuntaban a una buena campaña en soja. Para los cuadros de primera, el potencial de rinde se ubicaba entre los 35-38 qq/Ha para el Norte de Buenos Aires, mientras que algo menor hacia la costa del Paraná y entre 40-45 qq/Ha para el Sur de Santa Fe. Para lotes de segunda ocupación, el potencial oscilaba entre los 25 y 35 qq/Ha, siendo algo menor para el norte bonaerense y mayor para el sur santafecino.

- Para esta última sub-región se destacó la excelente condición que presentaba la soja de segunda, mientras que sobre Buenos Aires se observaban cuadros más afectados por anegamiento, debido a que la cobertura con rastrojo no permitía que el drenaje ni la evaporación del agua se dieran más rápidamente como en lotes de primera.

- Las pérdidas de área sembrada en soja para el Núcleo Sur puede generalizarse alrededor de un 3 a 5 %, que mayormente responde a porciones de lotes bajos o cauces de arroyos o lagunas, que lógicamente sufren excesos hídricos en respuesta al relieve que presentan. A su vez, estos fenómenos se dan mayormente sobre el corredor de la RN N°9 y en sectores aislados de los partidos de Salto y Arrecifes.

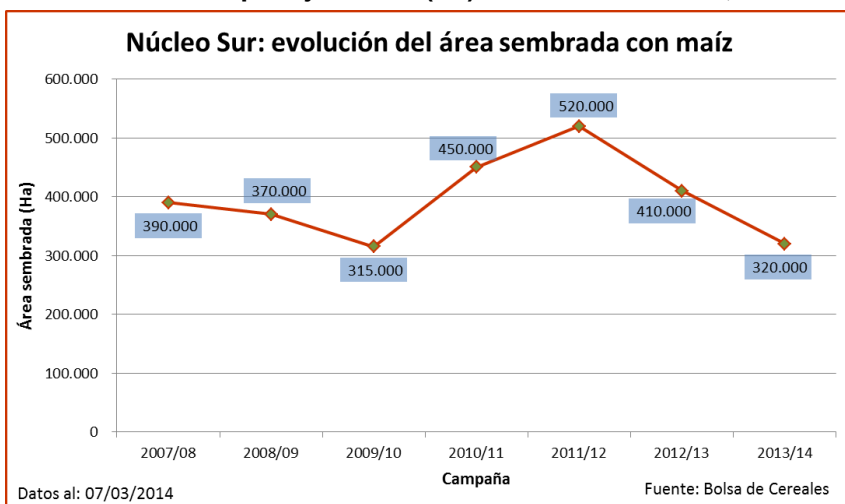
- Sin embargo, falta aún definir el efecto negativo que tendrá el exceso de humedad en los cuadros en base a la evolución del clima, como así también la merma de rinde que genere la incidencia de las enfermedades durante las últimas etapas reproductivas del cultivo. A su vez, viene preocupando la calidad que presenten los granos al momento de la cosecha, debiendo evaluar también daños por insectos (chinchas principalmente). Se espera que para mediados de marzo empiecen a reportarse las primeras pruebas de cosecha sobre lotes puntuales en la región.



1) Hojas basales en lote de soja afectado por excesos hídricos y enfermedades. Teodelina, Santa Fe (19-02-14). 2) Lote de soja con defoliación por insectos. Ramallo, Bs. As. (17-02-14) 3) Soja manchoneada en sectores anegados. Santa Teresa, Santa Fe (18-02-14). 4) Vaina de soja en pleno desarrollo de granos. Arribeños, Bs. As. (19-02-14).

Maíz:

- El cultivo de maíz en esta zona representa el 10 % del total implantado a nivel país para esta campaña. La distribución de siembra es variable según localidad, y más aún en la presente campaña que observó falta de precipitaciones durante parte de su ventana óptima de siembra temprana.
- Sobre el Norte de Buenos Aires, hacia la costa del Paraná y corredor de la RN N°9 la siembra de maíz responde a una relación 70/30 de fecha temprana y tardía o de segunda respectivamente, mientras que hacia el centro-oeste esto es más heterogéneo y oscila desde 60/40 hasta 80/20.
- En el Sur de Santa Fe la distribución sobre el este (Santa Teresa, Máximo Paz, Alcorta) responde a una relación 10/90, muy volcado hacia siembras mayormente de segunda detrás de legumbres o trigo. Hacia el oeste el panorama empieza a cambiar (Firmat, Venado Tuerto, Villa Cañás) y se releva siembras de entre un 60 y un 80 % con maíz temprano, y el porcentaje restante con lotes tardíos.
- Cabe destacar que para muchas localidades, mayormente del Sur de Santa Fe, durante la ventana óptima de siembra de maíces tempranos se atravesó un período con falta de precipitaciones adecuadas, a su vez que las temperaturas no se elevaron lo suficiente, con lo cual no se pudo asegurar una correcta implantación del cereal. En base a esto, en muchos casos se trasladó parte de esa superficie a siembras tardías, buscando una mejor condición de cultivo.
- Durante la recorrida se observaron cuadros tempranos entre la última etapa de llenado (R5) y madurez fisiológica (R6). Las siembras tardías o de segunda se hallaban en panojamiento (VT) los más atrasados, mientras que los más adelantados estaban entre floración (R1) o cuaje (R2) e inicio de llenado de granos (R3).
- Un factor determinante para el maíz temprano fue un lapso durante diciembre que transcurrió con temperaturas muy elevadas y sin precipitaciones, en pleno período crítico del cultivo, con lo cual la floración ocurrió bajo condiciones de estrés termo-hídrico. En consecuencia, al momento de la recorrida se observaron lotes con espigas chicas y con fallas importantes respecto del número de granos.
- Esto último fue particularmente decisivo sobre el corredor de la RN N°9, mientras que sobre el resto de la porción bonaerense hacia el oeste y sobre el sur santafecino, si bien no se van a alcanzar los potenciales históricos de cada zona, las fechas tempranas no sufrieron tanto en relación a lo descripto para la costa del Paraná.
- En los maíces tardíos se observó una condición de muy buena a excelente, con un correcto desarrollo y un crecimiento importante, promovido por las abundantes precipitaciones de los últimos dos meses.
- Durante la semana de gira, las expectativas de rinde en maíz temprano se ubicaban alrededor de los 40 qq/Ha sobre el corredor de la RN N°9, mientras que en el resto del Norte de Bs. As. el potencial oscilaba entre los 60 y los 80 qq/Ha, dependiendo de la localidad y de las lluvias recibidas durante diciembre. En el sur de Santa Fe los maíces tempranos apuntaban a un rinde medio entre los 80-85 qq/Ha, con zonas algo por debajo en 70-80 qq/Ha y otras que no sufrieron tanto el estrés de diciembre y esperaban 90-100 qq/Ha de promedio.
- Para los maíces tardíos, a pesar de las excelentes condiciones exploradas durante el ciclo hasta el momento de la recorrida, se planteaban dos limitaciones: por un lado, la baja radiación a medida que se vayan acortando los días, y por el otro la presencia de insectos lepidópteros sobre el cultivo.
- En base a esto, los rindes esperados se ubicaban de forma generalizada entre los 80 y los 90 qq/Ha, siendo los valores menores para la zona bonaerense y algo más elevados para el sur santafecino, llegando inclusive a promedios de 90-100 qq/Ha en varias localidades.

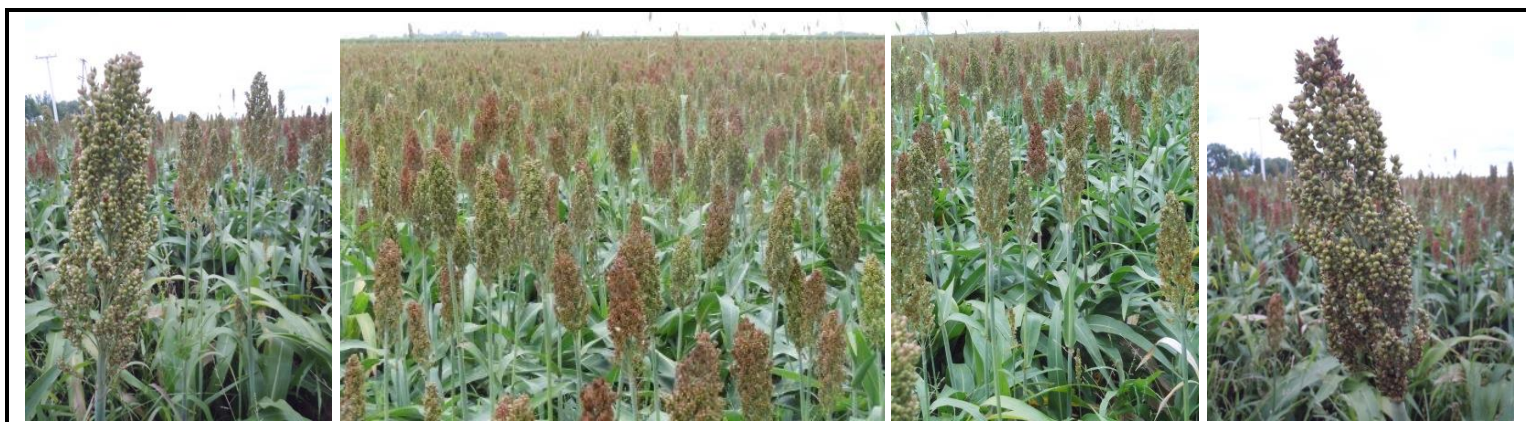




1) Maíz tardío con buen desarrollo. Godoy, Santa Fe (18-02-14). 2) Maíz de primera con buena condición. Arribeños, Bs. As. (19-02-14). 3) Espigas de un maíz de primera afectado por estrés termo-hídrico de diciembre. Villa Cañas, Santa Fe (19-02-14). 4) Maíz de segunda con muy buena condición. San Nicolás, Bs. As. (17-02-14).

Sorgo Granífero:

- El cultivo de sorgo en esta zona representa apenas el 2 % del área sembrada a nivel nacional para esta campaña. A su vez, se destaca una superficie mayor de cultivo con destino a forraje para consumo animal, con diversos destinos, como por ejemplo grano húmedo o diferido.
- Sobre la región relevada durante la semana de gira se destacó una leve incidencia de orugas durante el ciclo del cultivo, aunque en general no se realizaron aplicaciones para su control.
- A su vez, la fecha de siembra se pudo respetar y se apuntó al escape de plagas, al no retrasar demasiado la implantación del cereal. En su mayoría los cuadros se encontraban en pleno panojamiento (VT) al momento de la recorrida.
- La condición relevada era de buena a muy buena en general, y los rendimientos esperados se ubicaban entre los 60 y los 70 qq/Ha, con algún pico de rinde sobre el Sur de Santa Fe puntualmente.



Lote de sorgo sembrado en fecha, con buena condición de cultivo y expectativa de rinde en 60 qq/Ha. Alcorta, Santa Fe (18-03-14).

Girasol:

- El área sembrada con este cultivo de gruesa no llega a ser representativa en relación a las demás zonas agrícolas del país, siendo que el Núcleo Sur apenas contribuye con el 0,6 % del total sembrado con girasol a nivel nacional para el presente ciclo.

- Al momento de la recorrida la cosecha había avanzado hasta casi el 50 % de los lotes a nivel general, aunque venía retrasándose por el exceso de humedad en los cuadros, que por un lado no permitía que se llegue a los niveles de humedad en grano para cosecha, y por el otro dificultaba las tareas de las máquinas por la falta de piso en los lotes.
- Los lotes puntuales en cada zona relevada se destacaban con una condición de normal a buena, a pesar de la alta presión de insectos que caracteriza a la presente campaña. Al igual que en soja, la presencia de lepidópteros fue atípica y se debieron realizar aplicaciones con productos residuales para su control.
- Las expectativas de rinde oscilaban entre los 18 y los 25 qq/Ha, aunque se destacaron lotes puntuales que esperaban alcanzar rendimientos entre los 25 y los 30 qq/Ha, mayormente sobre el Sur de Santa Fe.

Agradecemos a los Colaboradores del Panorama Agrícola Semanal que nos recibieron en cada localidad durante la semana de recorrida y a todos los que aportaron información para la elaboración del presente informe. Por consultas, dirigirse a estimacionesagricolas@bc.org.ar.

Bolsa de Cereales
Buenos Aires, 7 de Marzo de 2014.